



સાગરિકા... તટીય સૌંદર્ય

સંકલિત દરિયાકાંઠા વિસ્તાર વ્યવસ્થાપન સમાચાર પત્ર
જાન્યુઆરી - ફેબ્રુઆરી, ૨૦૧૧



અંદરના પાને...

- ICZM રાજ્યસ્તરે પ્રગતિ અહેવાલ
- પ્રોક્યોરમેન્ટ, જાહેરાત અને બીડ ઈન્વીટેશન
- ગાંધી યોજના.... અત્યાર સુધી
- પશ્ચિમ કબૂત બગલો (અ કોસ્ટલ ફોરેજર)
- અવસાદન : એક અટલ તટવર્તી પ્રક્રિયા
- ICZM કાર્યક્રમો અને પ્રવૃત્તિઓ
- તમારા મગજને કસો
- શું તમે જાણો છો ?



જીર્ણસીના અધ્યક્ષશ્રીનો સંદેશ

હું ગુજરાત ઈકોલોજી કમિશનને સંકલિત દરિયાકાંઠા વિસ્તાર વ્યવસ્થાપન પરિયોજના અંગેનું માહિતસભર સમાચાર પત્ર “સાગરિકા” પ્રકાશિત કરવા બદલ અભિનંદન પાઠવું છું.

સમાજનાં વિવિધ હિત-ધારકોનો સહકાર તેમજ સક્રિય ભાગીદારીએ સંકલિત દરિયાકાંઠા વિસ્તાર વ્યવસ્થાપન પરિયોજનાની સફળતા માટે જરૂરી છે અને હું માનું છું કે આ સમાચારપત્ર આ દિશામાં એક મહત્વનું પગલું બની રહેશે.

હું ગુજરાત ઈકોલોજી કમિશનને પર્યાવરણ સંરક્ષણ અને તેને પુનઃજીવંત કરવાના તમામ પ્રયત્નોને સફળતા મળે તેવી અભિલાષા રાખું છું.

શ્રી એસ. કે. નંદા, IAS

અગ્ર સચિવશ્રી,
વન અને પર્યાવરણ વિભાગ, ગુજરાત સરકાર
અધ્યક્ષ, ગુજરાત ઈલોકોજી કમિશન



યોજના નિર્દેશકની કલમે ICZM, ગુજરાત

તમારા સમક્ષ વર્ષ ૨૦૧૧ના સાગરિકાની પ્રથમ આવૃત્તિ રજૂ કરતાં હું આનંદ અનુભવું છું. આ તકે મને એ જણાવતાં આનંદ થાય છે કે યોજનાની કામગિરી ઘણી જ પ્રગતિમાં છે.

ગુજરાત SPMU ખાતે કાર્યરત ICZM ટીમ, યોજના અંતર્ગત થતી વિવિધ કામગિરી તેમજ સંલગ્ન સમાચાર અંગેની જાણકારી આ સમાચારપત્ર દ્વારા આપવા માટે સતત પ્રયત્નશીલ છે.

અમો આ સમાચારપત્રને વાચકો માટે વધુ સુસંગત બનાવવા માટે તેઓ તરફથી અપાતાં મંતવ્યો અને પ્રતિભાવોને આવકારીએ છીએ. હું આશા રાખું છું કે આ આવૃત્તિ પણ તમારા માટે રસપ્રદ અને માહિતિસભર બની રહે.

શ્રી ઈ. બાલાગુરુસામી, IFS

અગ્ર મુખ્ય વનસંરક્ષકશ્રી અને સભ્ય સચિવશ્રી,
ગુજરાત ઈલોકોજી કમિશન





સાગરિકા..... તૃતીય સૌંદર્ય

જાન્યુઆરી - ફેબ્રુઆરી, ૨૦૧૧

ICZM રાજ્યસ્તરે પ્રગતિ અહેવાલ

જાન્યુઆરી ફેબ્રુઆરી - ૨૦૧૧ દરમિયાન પૂર્વ આયોજન મુજબ ક્ષેત્રીય કક્ષાની કામગિરી શરૂ થતાં તેમજ પ્રોક્યોરમેન્ટ સંલગ્ન મુખ્ય કાર્યો પૂર્ણ થતાં ICZM યોજનાનો વિકાસ ચોક્કસ રીતે પ્રગતિના પંથે છે.

જાન્યુઆરી-૨૦૧૧ :

યોજના નિયામક અને હેડ ઓફ ઓપરેશન લખનૌ ખાતે સમીક્ષા બેઠકમાં હાજર રહ્યા હતાં, જેમાં યોજના નિયામક દ્વારા ડિસેમ્બર - ૨૦૧૦ સુધીમાં યોજનામાં થયેલ પ્રગતિ અંગેના અહેવાલનું પ્રેઝન્ટેશન આપવામાં આવ્યું હતું.

ગાંધી ગ્રીન મેમોરીઅલ પ્રોજેક્ટ અંતર્ગત વન અને પર્યાવરણ વિભાગનાં અગ્રસચિવશ્રીના અધ્યક્ષ સ્થાને એક બેઠક યોજવામાં આવી હતી. આ બેઠકમાં ગુજરાત પ્રદૂષણ નિયંત્રણ બોર્ડ અને સંલગ્ન જિલ્લાના અધિકારીઓ દ્વારા આ યોજના અંતર્ગત લેન્ડ ફિલ સાઈટ્સને સ્થાપવા અંગે ચર્ચા કરવામાં આવી હતી. આ બેઠકમાં વન અને પર્યાવરણ વિભાગનાં અગ્રસચિવશ્રી દ્વારા GPCB ને દાંડી ખાતે યોગ્ય જગ્યા શોધવા માટે જણાવવામાં આવ્યું.



નવી દિલ્હી ખાતે વિશ્વ બેંક સાથે યોજનાના વિકાસ અંગેની સમીક્ષા તેમજ પ્રોક્યોરમેન્ટ્સને લગતા મુદ્દાઓનાં નિરાકરણ માટે બેઠક યોજવામાં આવી હતી. જેમાં યોજનાં નિયામક, SPMU દ્વારા પ્રોક્યોરમેન્ટ્સનાં મુદ્દાઓને લઈને અનુભવાતિ અડચણો અંગેનું પ્રેઝન્ટેશન થયું હતું.



નવી દિલ્હી ખાતે યોજના સંબંધીત સુધારેલ નાણાંકીય અંદાજ અંતરગત ચર્ચા કરવા માટે બેઠક યોજાયેલ.

યોજના દ્વારા અપનાવવામાં આવેલ સંપ્રેષણ વ્યુહરચનાનાં ભાગરૂપે SPMU અને GEC દ્વારા જામનગર જિલ્લાના રસુલનગર ગામ ખાતે ચેર અને તેના નિવસનતંત્ર અંગેની જાગૃતી ફેલાવવા માટે 'ચેર-યાત્રા'નું આયોજન કરવામાં આવ્યું જેમાં જામનગર દરિયાઈ રાષ્ટ્રીય ઉદ્યાન અને અભ્યારણ્ય પણ ભાગીદાર હતું.

યોજના નિયામક, SPMU દ્વારા રસુલનગર ખાતે માછીમાર સમુદાય માટે 'વ્યવસાય વ્યવસ્થાપન કેન્દ્ર'નું ખાતમૂહૂર્ત કરવામાં આવ્યું હતું. આ પ્રવૃત્તિ GEC ની સામાજિક - આર્થિક વિકાસ યોજનાં ભાગરૂપે હતી.



યોજનાં નિર્દેશક SPMU ના અધ્યક્ષપણાં હેઠળ, જામનગર-મહાનગરપાલિકા દ્વારા ભૂગર્ભ ગટર જોડાણ કરવાની કામગીરી સંબંધીત નાણાંકીય બીડ તૈયાર કરવાનાં સંદર્ભે બેઠકનું આયોજન કરવામાં આવ્યું.

વન અને પર્યાવરણ વિભાગનાં અગ્ર સચિવશ્રી દ્વારા જામનગર ખાતે ICZM યોજનાની સમીક્ષા બેઠક બોલાવવામાં આવી હતી કે જેમાં તેમનાં દ્વારા યોજનાં અંતર્ગત ગુજરાતમાં ચાલી રહેલ તમામ કામગિરી અંગેની સમીક્ષા કરવામાં આવી હતી.

સામાજિક - આર્થિક વિકાસ યોજના અંતર્ગત ક્ષેત્રીય કાર્યકરો તેમજ સામાજિક કાર્યકરો માટે 'પ્રેરણા પ્રવાસ'નું આયોજન કરવામાં આવ્યું હતું.

૨૮ જાન્યુઆરી ૨૦૧૧ ના રોજ ગુજરાત ICZM યોજના અંતર્ગત Grievance Redressal Forum ની સ્થાપના માટેની બેઠક ગુજરાત રાજ્ય કાનૂની સેવા પ્રાધીકરણ સાથે યોજવામાં આવેલ.

ફેબ્રુઆરી-૨૦૧૧ :

ICZM અંતર્ગત તૃતીય લોક સમુદાયોના સામાજિક અને આર્થિક ઉત્થાન યોજનાનાં ભાગરૂપે ગૌચર વિસ્તારનાં વિકાસ માટે યોજના નિયામકશ્રી, SPMU અને મુખ્ય વન સંરક્ષકશ્રી કચ્છ દ્વારા મુન્દ્રા તાલુકાના કુકડસર ગામ ખાતે ભૂમિપૂજનનું આયોજન કરવામાં આવ્યું હતું.



ICZM યોજના અન્વયે નવા ભરતી કરેલા કર્મચારીગણ માટે સીકોમ (SICOM) દ્વારા બે દિવસીય કાર્યશાળા દિલ્હી ખાતે આયોજીત કરવામાં આવેલી. જેમાં ગુજરાત SPMU ટીમે પણ ભાગ લીધો હતો.

વન અને પર્યાવરણ વિભાગનાં અગ્રસચિવશ્રીનાં અધ્યક્ષ સ્થાને દારિકા ખાતે



સાગરિકા... તટીય સૌંદર્ય

જાન્યુઆરી - ફેબ્રુઆરી, ૨૦૧૧



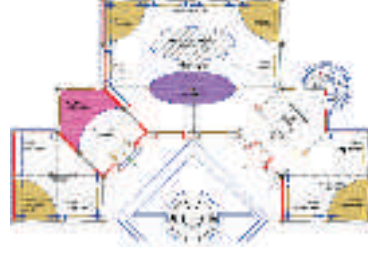
“મરીન ઈન્ટરપ્રિટેશન સેન્ટર” બનાવવા માટે MRCI નો માસ્ટરપ્લાન તૈયાર કરવા બાબતે ઉચ્ચકક્ષાની બેઠક યોજવામાં આવી.

આજીવિકા વધારવાની યોજનાનાં ભાગરૂપે સૌર ઊર્જા દ્વારા સંચાલિત સાધનો અને તેની જાળવણી તેમજ સાર સંભાળ કરવાના હેતુથી GEC દ્વારા કચ્છ, રાજકોટ અને જામનગર ખાતે ૩૦૦

ગ્રામ્ય લોકોને વ્યવસાયિક તાલીમ આપવામાં આવી. તાલિમનું આયોજન, ગાંધીધામ, નલીયા અને જામનગર ખાતે કરવામાં આવ્યું હતું.

ગીર ફાઉન્ડેશન હેઠળ જામનગરમાં ઉભી કરવામાં આવનાર

“મરીન સેન્ટ્રલ લેબોરેટરી” ના બાંધકામની ડિઝાઇન તેમજ જામનગર અને માંડવી ખાતે સ્થાપવામાં આવનાર “મરીન ઈન્ટરપ્રિટેશન સેન્ટર” નું બાંધકામની ડિઝાઇન તૈયાર થઈ ગયેલ છે.



ગુજરાત ઈકોલોજી કમિશનના દરિયાકાંઠે વસ્તા લોકસમુદાય માટે આજીવિકા વધારવાના કાર્યક્રમ અંતર્ગત આપવામાં આવેલ સૌરઊર્જા તાલીમ

પ્રોક્યોરમેન્ટ, જાહેરાત અને બીડ ઈન્વીટેશન

જામનગર મહાનગરપાલિકાની ભૂગર્ભાયિ ગટર પરિયોજના અંતર્ગત ૨૧મી જાન્યુઆરી, ૨૦૧૧ના રોજ યોજના સંચાલન પરામર્શ હેતુ નાણાકીય બીડ ખુલ્લી કરવામાં આવી.

જામનગર એસ.ટી.પી. (ભુગર્ભ ગટર પરિયોજના) નાં કાર્ય સંદર્ભે પ્રોજેક્ટ મેનેજમેન્ટ કન્સલ્ટન્સીના કરારના મુસદ્દા પર સહી સિક્કા કરવામાં આવ્યા.

ઉપરોક્ત યોજના અંતર્ગત, પ્રત્યેક ઘરનાં ભુગર્ભાયિ ગટર જોડાણ કરવાના દસ્તાવેજકરણ અર્થે જામનગર, હૈદરાબાદ અને ચેન્નાઈ ખાતે પ્રિ-બીડ બેઠકનું આયોજન કરવામાં આવ્યું. બેઠકનો મુખ્ય

હેતુ વધુ સક્ષમ બીડર્સને તેમની ભાગીદારી વધારવા માટે અને બીડ પ્રસ્તુત કરવા માટે પ્રોત્સાહિત કરવાનો હતો.

જામનગર મહાનગરપાલિકાની ભૂગર્ભ ગટર પરિયોજના અંતર્ગત પ્રોજેક્ટ મેનેજમેન્ટ કન્સલ્ટન્સી સર્વિસ પુરી પાડવાના સંદર્ભે વાટા-ઘાટો કરવા માટે બીડર્સની બેઠક ૧૮મી ફેબ્રુઆરી, ૨૦૧૧ના રોજ બોલાવવામાં આવી.

ભુગર્ભ જોડાણ પ્રક્રિયા અર્થે જામનગર મહાનગરપાલિકા માટે રસ ધરાવતા પક્ષકારોને આમંત્રિત કરવા માટેની જાહેરાત ૧૬ ફેબ્રુઆરી, ૨૦૧૧ના રોજ ગુજરાત સમાચારમાં અને ૧૭ મી

ફેબ્રુઆરી, ૨૦૧૧ના રોજ ટાઈમ્સ ઓફ ઈન્ડિયા તેમજ ધી હિન્દુ અને ડેક્કનમાં પ્રસિદ્ધ કરવામાં આવી.

ગુજરાત SPMU માટે ઈન્ટરનલ ઓડિટર્સની સેવા સંદર્ભે ૨૯ જાન્યુઆરી, ૨૦૧૧ના રોજ નાણાકીય બીડ ખુલ્લી કરવામાં આવી.



ગાંધી યોજના... અત્યાર સુધી

યોજના હેઠળનાં ચાર ગામોમાં “હોમ-સ્ટે” અને “ઈકો ટુરીઝમ”ની શક્યતા ચકાસવા માટે પૂર્વ મૂલ્યાંકન અભ્યાસની પ્રવૃત્તિ હાથ ધરવામાં આવી.

કુ. પૂર્વી વ્યાસ, કન્સલ્ટન્ટ દ્વારા ઉપરોક્ત અભ્યાસ અંગેના અહેવાલનો મુસદ્દો રજૂ કરવામાં આવ્યો.

અહેવાલમાં કન્સલ્ટન્ટ દ્વારા સૂચવવામાં આવ્યું છે કે માળખાકિય જરૂરીયાતો ઉભી કરવા અંગે વધુ માહિતી

એકત્રિત કરવી અને તેને નાણાંકિય અહેવાલમાં પણ સામેલ કરવી.

યોજનામાં લીધેલા ગામોમાં સૌર ઊર્જા સંચાલિત તકનિક અપનાવવા માટે અને સૌર નિઃશારીકરણ એકમ સ્થાપવા માટેનો પૂર્વ મૂલ્યાંકન અભ્યાસ પૂર્ણ કરવામાં આવ્યો.

સૌર નિઃશારીકરણ એકમનાં અમલીકરણ અંગેનો વિસ્તૃત યોજના અહેવાલ (DPR) ટૂંક સમયમાં શરૂ કરવામાં આવશે.

CEPT યુનિવર્સિટી દ્વારા ગાંધી ગ્રીન મેમોરીયલ યોજના સંદર્ભે બેઝલાઈન ડેટાનું એકત્રિકરણ કરવામાં આવ્યું.

પર્યાવરણ અને વન મંત્રાલય દ્વારા જણાવ્યા મુજબ ૩૦ ડિસેમ્બર, ૨૦૧૦ થી

૧ જાન્યુઆરી, ૨૦૧૧ના રોજ યોજનામાં સમાવિષ્ટ ચાર ગામોમાં ગ્રામ સભા યોજવામાં આવી. ગ્રામ્ય લોકો અને સ્ટેકહોલ્ડર્સ દ્વારા આપવામાં આવેલા મંતવ્યોને નોંધવામાં આવ્યા અને મંત્રાલયને પાઠવવામાં આવ્યા.

ગુજરાત SPMU દ્વારા યોજના સંદર્ભે માસ્ટર પ્લાન બનાવવા માટે રસ ધરાવતા પક્ષકારોને આમંત્રણ જાહેર કરવામાં આવ્યું.



પશ્ચિમ કબૂત બગલો (અ કોસ્ટલ ફોરેજર)

ઈગ્રેટા ગ્યુલારીસ, પશ્ચિમિકબૂત બગલા તરીકે પણ ઓળખાય છે કે જે સામાન્ય રીતે મધ્યમકદનો બગલો છે. તે મુખ્યત્વે પશ્ચિમ આફ્રિકા, રાતો સમુદ્ર, પર્સિઅનનો અખાત અને પૂર્વીય ભારતનાં કાંઠાળ વિસ્તારોમાં જોવા મળે છે.

પશ્ચિમિકબૂત બગલાનું ગોત્ર : સીકોનીફોર્મીસ (Ciconiformes), કૂળ : એર્ડીડી (Ardeidae) અને પ્રજાતિ : ઈગ્રેટા (Egretta) છે. તેની ઉંચાઈ લગભગ ૬૩ cm જેટલી હોય છે. પશ્ચિમિકબૂત બગલાની ડોક થોડીક લાંબી અને પગના પંજા ઘેરા પીળા રંગના હોય છે જે તેને અન્ય ઘેરા રંગના બગલાઓથી અલગ પાડવામાં મદદરૂપ બને છે તેના માથાની પાછળની બાજુએથી એક જુદુ તરી આવતું પીછું જોવા મળે છે.

નિવાસ સ્થાન : આ જાતિ મુખ્યત્વે પથરાળ અને રેતાળ કાંઠાળ વિસ્તારમાં જોવા મળે

છે પરંતુ અન્ય નિવાસસ્થાનોમાં પણ છુટી છવાઈ જોવા મળે છે જેવા કે નદીનો મુખ-ત્રિકોણ પ્રદેશ, કાદવ કિચડ વાળા વિસ્તારો, ચેરનાં જંગલો, ખારો પાટ તેમજ ભરતી - ઓટનાં ખાડીવાળા વિસ્તારોમાં જોવા મળે છે.



ખોરાક : આ જાતીનો મુખ્ય ખોરાક માછલી, સ્તર કવચી અને મૂદુકાય પ્રાણીઓ છે, પરંતુ કંસારી, નાની ઈયળો અને અળસિયાનો પણ તે ખોરાક તરીકે ઉપયોગ કરે છે. આ જાતી મોટેભાગે એકલી જ પોતાનો ખોરાક ગ્રહણ કરતી જોવા મળે છે. જ્યારે ભાગ્યેજ નાના

સમૂહોમાં રહેતી હોય છે.

સંવનન ક્ષેત્ર : આ જાતી માત્ર એક એકની જોડીમાં અથવા તો નાનાં સમૂહોમાં મેદાનમાં નાના જાડી - જાંબરામાં, ૨૦ મી જેટલી ઉંચાઈ ધરાવતા ચેરનાં વૃક્ષો ઉપર અથવા તો મોટા ખડકો ઉપર માળો બનાવતી જોવા મળે છે. તે પોતાનો માળો જાડની ડાળીઓ અને દરિયાઈ શેવાળની મદદથી બનાવે છે.

સંવનન ઋતુ : સામાન્ય રીતે આ જાતીનો સંવનન કાળ એપ્રિલ અને જુલાઈ અથવા ઓક્ટોબર માસમાં હોય છે. આ જાતી એક - એકની જોડીમાં અથવા તો નાનાં - સમૂહોમાં જોવા મળે છે.



અવસાદન : એક અટલ તટવર્તી પ્રક્રિયા

સરળ શબ્દોમાં અવસાદન એક પ્રક્રિયા છે કે જેમાં પ્રવાહીમાંના કણો તળ પર સ્થાયી થાય છે. આ એક કુદરતી પ્રક્રિયા છે જે મોટે ભાગે નદી કાંઠે, ટાપુઓના કિનારે અને તટ પર જોવા મળે છે. માનવસર્જિત બાંધકામો જેવા કે બંધો, ચેકડેમ, સુરક્ષા દિવાલોની આસ-પાસ પાણીના પ્રવાહથી અવસાદન થતું જોવા મળે છે. આવા સ્થળોએ અવસાદન પર્યાય “કાંપ” નો ઉપયોગ કરવામાં આવે છે. કાંપકરણ એ પાણી દ્વારા આજુબાજુના જમીનના ધોવાળથી થતી પ્રક્રિયાનું ઉદાહરણ છે. જેમાં આ કાંપ અમુક ભાગ ઉપર સ્થાયી થતો જોવા મળે છે જેને દુનિયાના મોટા ભાગમાં પાણીના પ્રદૂષણનો એક સ્ત્રોત ગણવામાં આવે છે.

વરસાદ દરમિયાન પુરક વિસ્તારની માટી ધોવાણથી કુદરતિ નિકાસ દ્વારા નદીમાં ઠલવાય છે જે સમયાંતરે પોતાના કણોની લાક્ષણિકતા અને જલગતિકી અનુસાર તળ પર સ્થાયી થાય છે. જળસ્ત્રાવ વિસ્તારમાં વધતાં જતાં વિકાસ અને ખેતીને કારણે કુદરતિ નિકાસો દ્વારા માટીનું ધોવાણ વધતું જાય છે જેને પરિણામે નદીઓમાં કાંપનું

પ્રમાણ વધે છે. કુદરતી ઘટનાઓમાં, જળ પ્રવાહ અને દરિયાઈ મોજા દ્વારા ઉત્પન્ન થયેલ ઉર્જાથી નદી અને દરિયા કાંઠાનું ધોવાણ થાય છે. આ ધોવાણેલ માટી કાંઠા પર સ્થાયી થાય છે. આ રીતે ધોવાણ અને તેનું અવસાદન પરસ્પર પ્રક્રિયા તરીકે વર્તે છે. ખુલ્લા દરિયાકાંઠા પર જમીન તરફ આગળ વધતાં મોજાઓ આ અવસાદીય કણોનું વહન કરે છે. જે મોજામાંની ઉર્જા અને કણોની લાક્ષણિકતા મુજબ દરિયા કિનારે એકઠા થાય છે અને કિનારા પર રેતીના કણોની છણાવટ કરે છે.

અમુક દરિયા કિનારા તેમજ કાંઠા પર વસતિ સમુદ્રી જીવ સૃષ્ટિ માટે કાંઠા પર થતું અવસાદન એ એક ગંભીર બાબત સાબિત થઈ રહી છે. કાંઠા પર થતું અવસાદન મોટે પાયે આંતરિક ભરતી ઓટનાં વિસ્તારમાં આવેલી વનસ્પતિઓ અને પ્રાણીઓ પર પથરાવવાથી તેની વૃદ્ધિ અને જૈવિક ક્રિયાઓ ઉપર માટી અસર કરે છે. દરિયાઈ નિવસનતંત્રનાં અગત્યના ભાગ સમાન પરવાળાની શુંબલાઓને આ અવસાદનથી નકારાત્મક અસરો થાય છે. તદ્ ઉપરાંત, ભારે કાંપને કારણે આંતરિક

ભરતી-ઓટ વાળા વિસ્તારોમાં આવેલી તૃતીય વનસ્પતિ સૃષ્ટિ અને પ્રાણીસૃષ્ટિની વિવિધતામાં પણ ઘટાડો થાય છે. આ ઘટાડાનાં મુખ્ય કારણો આ વનસ્પતિ અને પ્રાણીઓના અંગોમાં કાંપના કણોનો ભરાવો તથા ખોરાકની અછત છે.

બીજા બાજુ જોઈએ તો કાંઠા પરનું અવસાદન એક એવી પ્રક્રિયા છે કે જેમાં ધોવાણ, વહન અને કાંઠા પર થતું કાંપના કણોનું સ્થાયીકરણ વગેરેને આવરી લેવામાં આવે છે. કિનારા પરનાં ઘટકો જેવા કે પવન, મોજા, પાણીનો પ્રવાહ અને ભરતી - ઓટ એ અવસાદનમાં અગત્યનો ભાગ ભજવે છે. આ ઘટકો અને બીજા પરિબળોને ધ્યાનમાં લેતા દરિયા કિનારા પરનાં મોટા પથ્થરો, ખડકોથી લઈને રેતી અને કિચક જેવા પરિબળોનો સમાવેશ થાય છે. આમ, પવન, મોજાં કે વરસાદ જેવા પરિબળોથી માટીનું તેની જગ્યાએથી ધોવાણ થાય છે જે બીજા બાજુએ કાંપ સ્વરૂપે અન્ય સ્થળે જમા થાય છે. જેને ‘અવસાદન’ તરીકે ઓળખાય છે.



સાગરિકા... તટીય સૌંદર્ય

જાન્યુઆરી - ફેબ્રુઆરી, ૨૦૧૧



ICZM કાર્યક્રમો અને પ્રવૃત્તિઓ

ICZM હેઠળ ચેર વાવેતરમાં પ્રગતિ :

ચેર વાવેતર એ યોજનાની અગત્યની કામગીરી છે. ચેર વાવેતરની પ્રવૃત્તિ નીચેની એજન્સી દ્વારા હાથ ધરવામાં આવી છે.

- (૧) ગુજરાત ઈકોલોજી કમિશન
- (૨) ફોરેસ્ટ ડેવલોપમેન્ટ એજન્સી, કચ્છ.

આયોજન :

ચેરવાવેતરનાં કાર્યક્રમ અંતર્ગત યોગ્ય જગ્યાની પસંદગી અને સામુદાયિક સંગઠનોની રચનાનું કાર્ય પૂર્ણ થયેલ છે. જેમાં અત્યાર સુધી જીઈસી દ્વારા ૫૦૦ હે.નું ચેર વાવેતર પૂર્ણ થયેલ છે. તુષા ગામ કે જે કચ્છ જિલ્લાના દયાપર તાલુકામાં આવેલ છે, જેની ચેર વાવેતર માટે પસંદગી કરાયેલ છે.

વાવેતરની પદ્ધતિઓ :

ચેરનાં વાવેતર માટે બે પદ્ધતિઓ ઉપયોગમાં લેવાય છે.
નર્સરી આધારીત વાવેતર - જે ૧૫૦ હે.માં કરવામાં આવશે.

જેવ વૈવિધીક વાવેતર - જે ૩૫૦ હે. વિસ્તારમાં કરવામાં આવશે.

જાતોની પસંદગી :

જુદી જુદી વાવેતર પદ્ધતિઓ દ્વારા નીચેની ચેરની જાતોનું વાવેતર કરવામાં આવ્યું.
એવિસિનિઆ મરીના : નર્સરી વાવેતર દ્વારા.

રાઈઝોફોરા અને સિરિઓપ્સની જાતોનું વાવેતર : જેવ વૈવિધીક વાવેતર દ્વારા.



અત્યાર સુધીની પ્રગતિ :

સમગ્ર ૫૦૦ હે.ના ચેર વાવેતરના લક્ષ્યાંક સામે હાલનાં તબક્કે ૧૫૦ હે.માં રોપાનું વાવેતર થયેલ છે. જેમાં હાલના તબક્કે પ્રતિ હેક્ટર ૨૦૦૦ રોપા અનુસાર કુલ ૧.૫ લાખ રોપાનું વાવેતર પુરુ થયું છે.

એફ.ડી.એ. : કચ્છની પ્રવૃત્તિઓ :

આયોજન :

ચેર વાવેતર અર્થે SPMU ગુજરાત અને ફોરેસ્ટ ડેવલોપમેન્ટ એજન્સી (FDA) કચ્છ વચ્ચે સમજૂતી કરાર કરવામાં આવ્યો. વર્ષ ૨૦૧૦-૧૧માં કુલ ૧૦૦૦ હે.માં વાવેતરનું લક્ષ્યાંક રાખવામાં આવ્યું છે.

વાવેતર માટેની જગ્યાની પસંદગી અને સામુદાયિક સંગઠનોની રચનાનું કાર્ય પૂર્ણ થયેલ છે.



સાગરિકા... તૃતીય સૌંદર્ય

જાન્યુઆરી - ફેબ્રુઆરી, ૨૦૧૧

વાવેતરની પદ્ધતિઓ :

ફોરેસ્ટ ડેવલોપમેન્ટ એજન્સી, કચ્છ દ્વારા નીચે મુજબની બે પદ્ધતિઓ ચેરનાં વાવેતર માટે નક્કી કરેલ છે.

- સીધું બીજ વાવેતર
- ફીશ બોન કેનાલ પદ્ધતિ

જાતોની પસંદગી :

નીચે મુજબની જાતો ચેરવાવેતર માટે FDA દ્વારા પસંદ કરવામાં આવેલ છે.

- સીધા બીજ વાવેતર માટે એવિસિનિઆ મરીના
- ફીશ બોન કેનાલ પદ્ધતિ દ્વારા રાઈઝોફોરા અને સિરિઓપ્સની શિંગોનું વાવેતર.

અત્યાર સુધીની પ્રગતિ :

સમગ્ર ૫૦૦ હેક્ટર ચેર વાવેતરની પ્રક્રિયા ઓટલા બેડ પદ્ધતિ દ્વારા FDA, કચ્છ દ્વારા સફળતાપૂર્વક ભૂટાવ ગામ ખાતે પૂર્ણ કરવામાં આવેલ છે.

બાકીનું ૫૦૦ હે. ચેરવાવેતર બન્ને વિભાગ દ્વારા ફીશ બોન કેનાલ પદ્ધતિ દ્વારા પુરૂ કરવામાં આવશે. લક્કી અને ભૂટાવમાં નહેર બનાવવાની પ્રક્રિયા પૂર્ણ થયેલ છે.



શિબિરો, પરિસંવાદો અને તાલિમો જી.આઈ.એસ. અને રીમોટ સેન્સિંગ કાર્યશાળા :

ભાસ્કરાચાર્ય ઈન્સ્ટીટ્યુટ ફોર સ્પેસ એપ્લિકેશન અને જીઓઈફિર્મેટિક્સ (BISAG) દ્વારા ૨૧ મી જાન્યુઆરી, ૨૦૧૧ ના રોજ ગુજરાત SPMU ના નોડલ અધિકારીઓ અને ટેકનિકલ સ્ટાફ માટે જી.આઈ.એસ. અને રીમોટ સેન્સિંગ ઉપર એક દિવસિય કાર્યશાળા યોજવામાં આવી હતી.

સૌર ઊર્જા તાલિમ શિબિર :

સ્થાનિક સામુદાયિક પ્રતિનિધિઓ માટે સૌર ઊર્જા સંચાલિત ઉપકરણો જેવા કે સૌર સ્ટ્રિટ લાઈટ, ગૃહ લાઈટ, સૌર પંખા, સૌર પેનલ, સૌર બેટરી વગેરેની સાચવણી અને સાર સંભાળની સમજણ પુરી પાડતી બે દિવસિય શિબિરનું આયોજન તા. ૬ તથા ૭ ફેબ્રુઆરી ૨૦૧૧ના રોજ GEC દ્વારા ગાંધીધામ ખાતે કરવામાં આવેલું હતું.

સમાન શિબિરનું આયોજન જામનગર ખાતે તા. ૧૭ અને ૧૮ ફેબ્રુઆરી, ૨૦૧૧ના રોજ તેમજ નલિયા ખાતે તા. ૧૯ ફેબ્રુઆરી ૨૦૧૧ના રોજ કરવામાં આવ્યું હતું.

વિશ્વબેંક દ્વારા ICZM અંતર્ગત ઓરીએન્ટેશન કાર્યશાળા :

વિશ્વબેંક દ્વારા તા. ૧૧ અને ૧૨ ફેબ્રુઆરી, ૨૦૧૧ના રોજ નવી દિલ્હી ખાતે ICZM સંલગ્ન ત્રણ રાજ્યો - પશ્ચિમબંગાળ, ઓરિસ્સા અને ગુજરાત કે જ્યાં પ્રાયોગિક સ્તરે ICZM યોજનાનું અમલીકરણ થઈ રહ્યું છે તે રાજ્યોના યોજના-વ્યવસ્થાપક અને કર્મચારીઓ માટે બે દિવસિય કાર્યશાળાનું આયોજન કરવામાં આવ્યું હતું.

કાર્યક્રમો અને પ્રવૃત્તિઓ :

ચેર યાત્રા : GEC દ્વારા ચેરનું મહત્વ, તેના પુનઃસ્થાપન માટેની જરૂરીયાત અને સંરક્ષણ પ્રત્યેની જાગૃતિ લાવવા માટે ચેર યાત્રાનું આયોજન કરવામાં આવેલ હતું. ૫ મી ફેબ્રુઆરી, ૨૦૧૧ના રોજ શ્રી ઈ. બાલા ગુરુસામી, આઈ.એફ.એસ. ICZM યોજના નિયામકશ્રી અને સભ્ય સચિવશ્રી, જી.ઈ.સી. દ્વારા યાત્રાનું ઉદ્ઘાટન કરવામાં આવ્યું હતું.

આ યાત્રા મુન્દ્રા તાલુકાના કુકડસર ગામથી શરૂ થઈ કચ્છ જિલ્લાનાં ભચાઉ અને લખપત તાલુકાના કાંઠા પરનાં ગામો તરફ આગેકૂચ કરી આમ ૧ માસનાં સમય ગાળામાં કુલ ૯૯

ગામોને આ યાત્રા સાથે આવરી લેવાયા. યાત્રામાં GEC ની વિવિધ પ્રવૃત્તિઓ જેવી કે શેરી નાટકો, પ્રદર્શનો, કઠપૂતલીનાં ખેલ વગેરે દ્વારા ગામલોકોને સાંકળવાનો પ્રયત્નો કરાયા હતા.



એન્ટ્રી પોઈન્ટ પ્રવૃત્તિઓ માટેનું નવ પ્રસ્થાન :

એન્ટ્રી પોઈન્ટ પ્રવૃત્તિઓના નવ પ્રસ્થાનની શરૂઆત જામનગર જિલ્લાના રસુલનગર ગામથી થઈ હતી. જ્યાં એન્ટ્રી પોઈન્ટ પ્રવૃત્તિના ભાગરૂપે માંછીમાર સમુદાય માટે “વ્યવસાય વ્યવસ્થાપન કેન્દ્ર” ઉભુ કરાશે. ICZM યોજનાનાં ભાગરૂપે તા. ૫ જાન્યુઆરી, ૨૦૧૧ ના રોજ શ્રી ઈ.બાલાગુરુસામી, યોજના નિયામકશ્રીના વરદ્ હસ્તે વિધી પૂર્વક એન્ટ્રી પોઈન્ટ પ્રવૃત્તિના નવ પ્રસ્થાન માટે ખાત મુહૂર્ત કરવામાં આવ્યું હતું.

અન્ય એન્ટ્રી પોઈન્ટ પ્રવૃત્તિનું નવ પ્રસ્થાન કચ્છ જિલ્લાના મુન્દ્રા તાલુકાના કુકડસર ગામ ખાતે કરવામાં આવ્યું હતું. આ ચોક્કસ પ્રકારની એન્ટ્રી પોઈન્ટ પ્રવૃત્તિ સ્થાનિક લોકોના પશુધન માટે ઘાંસચારા પ્લોટ બનાવવાની છે. જેનું ખાત મુહૂર્ત ICZM યોજનાના નિયામકશ્રી ઈ. બાલાગુરુસામીના વરદ્ હસ્તે કરવામાં આવ્યું હતું.



સાગરિકા... તૃતીય સૌંદર્ય

જાન્યુઆરી - ફેબ્રુઆરી, ૨૦૧૧

તમારા મગજને કસો

જોડકા જોડો

- (૧) ઘાટો પીળો : બોનેલીડ વોર્મને આ નામથી પણ ઓળખાય છે.
- (૨) સીધું બીજ વાવેતર : ક્યું અક્ષાંશવૃત્ત ગુજરાતમાંથી પસાર થાય છે ?
- (૩) ચમચી કીડો : ભયગ્રસ્ત પક્ષીની જાતી જેનું જન્મસ્થળ ભારત છે અને જે IUCN ના રેડ લીસ્ટમાં ભયના આરે આવેલ જાતી તરીકે આવેલ છે. ગુજરાતમાં સામાન્ય રીતે ઘોરાડ તરીકે જાણીતું છે.
- (૪) અપત્ય અંડ પ્રસવી : સૌથી વધુ પરવાળાની જાતી જોવા મળે છે.
- (૫) ઉષ્ણ કટીબંધ : સૌથી મોટા કાચબાની જાતી
- (૬) આંદામાન અને નિકોબાર દ્વિપ : કબૂત બગલાનાં પગનો રંગ
- (૭) સમુદ્રીગાય : પરવાળાની શૃંખલા આવા પ્રકારનાં પાણીમાં જોવા મળે છે.
- (૮) કર્કવૃત્ત : સામાન્ય રીતે ડ્યુગોંગ કયા નામથી જાણીતું છે ?
- (૯) વ્હેલ માછલી : વ્હેલ શાર્કમાં પ્રજનનની પ્રક્રિયા
- (૧૦) લેધરબેક કાચબો : સૌથી મહાકાય માછલીની જાત.
- (૧૧) ગ્રેટ ઈન્ડિયન બસ્ટાર્ડ : ચેર વાવેતર પદ્ધતિ.

શું તમે જાણો છો ?



બોનેલિયા અથવા સ્પૂનવોર્મ તરીકે જાણીતું દરિયાઈ પ્રાણી વિશ્વભરની પરવાળાની છાજલીઓમાં મળી આવે છે. બોનેલિયામાં લિંગ નિશ્ચયનની પ્રક્રિયા અન્ય પ્રાણીઓની માફક જનીનો દ્વારા નિયંત્રિત ન હોતા, આસપાસનાં પર્યાવરણીય પરિબલો પર આધાર રાખે છે. જો આ પ્રાણીનું ડીમ્બ વિકાસનાં શરૂઆતનાં તબક્કામાં પુખ્ત માદા પ્રાણીના સંસર્ગમાં આવે તો તે વિકાસને અંતે નર પ્રાણીમાં પરિણમે છે. અન્યથા તે માદા તરીકે પોતાનો વિકાસ ચાલુ રાખે છે.

એકેન્થોબોનેલિયા પિરોટનેન્સીસ તરીકે ઓળખાતી બોનેલિયાની પ્રજાતિ સમગ્ર વિશ્વમાં માત્ર કચ્છનાં અખાતમાં જ મળી આવે છે. શરૂઆતમાં આ પ્રાણીની ઉપસ્થિતિ અખાતનાં પિરોટન ટાપુ પુરતી જ મર્યાદિત હોવાનું મનાઈ રહ્યું હતું. જો કે હાલમાં હાથ ધરાયેલ અભ્યાસે આ પ્રાણીનું અસ્તિત્વ કચ્છના અખાતના અન્ય ટાપુઓ પર પણ પૂરવાર કરેલું છે. બોનેલિયા એ સમુદ્રનાં તટ પર અવલોકીત સેન્દ્રિય દ્રવ્યો સભર કણોમાંથી પોષણ મેળવે છે. આમ, તે સુક્ષ્મ સ્તરે કણોના સ્થાનાંતરણમાં સક્રિય ભાગ ભજવે છે.



વધારે માહિતી માટે સંપર્ક કરો :

ગુજરાત સ્ટેટ પ્રોજેક્ટ મેનેજમેન્ટ યુનિટ
(ગુજરાત રાજ્ય યોજના વ્યવસ્થાપન એકમ)

ગુજરાત ઈકોલોજી કમિશન
બ્લોક નં. ૧૮, પહેલે માળ, ઉદ્યોગ ભવન,
સેક્ટર-૧૧, ગાંધીનગર-૩૮૨૦૧૧.
ફોન - (૦૭૯) ૨૩૨૫૭૬૫૬,
૨૩૨૫૭૬૫૮

ઈમેઈલ : [gce_icef@rediffmail.com](mailto:gec_icef@rediffmail.com)

ટોલ ફ્રી નંબર : ૧૮૦૦ ૨૩૩ ૭૯૬૦